



南开大学汉语言文化学院  
COLLEGE OF CHINESE LANGUAGE AND CULTURE NANKAI UNIVERSITY

# 汉语言文化学院

## 2017 届毕业生就业质量年度报告

南开大学汉语言文化学院

## 目录

一、毕业生的规模和结构	3
(一) 毕业生的总体规模	3
(二) 毕业生的结构	3
二、就业率及毕业去向	4
三、签约就业流向	5
(一) 地区流向	5
(二) 单位流向	6
(三) 薪酬分析	8
(四) 重点流向单位	9
四、国(境)内升学流向	8
五、国(境)外升学流向	8
六、学生在就业中存在的困难及原因分析	9
七、学院促进毕业生就业的措施	9
八、有关学生培养的建议	10

## 毕业生就业基本情况

### 一、毕业生的规模和结构

#### (一) 毕业生的总体规模

汉语言文化学院共有应届毕业生 61 人，其中研究生 35 人（占毕业生总人数的 57.38%），汉语国际教育专业 硕士 21 人（占毕业生总人数的 33.43%），语言学及应用语言学硕士 14 人（占毕业生总人数的 22.59%）。本科 26 人（占毕业生总人数的 42.62%）。

#### (二) 毕业生的结构

##### 1. 性别分布

学院 2017 届毕业生总体男女性别比为 1:14.25；分学历来看，本科毕业生和毕业研究生女生人数均多于男生。

学历	男		女		性别比 (男:女)
	人数	比例 (%)	人数	比例 (%)	
本科毕业生	3	11.54	23	88.46	1:7.67
毕业研究生	1	2.86	34	97.14	1:34.00
合计	4	6.56	57	93.44	1:14.25

表 1-1 2017 届毕业生的性别分布

##### 2. 生源地分布

学院 2017 届毕业生主要来源于华北地区和华东地区，具体分布如下图所示。

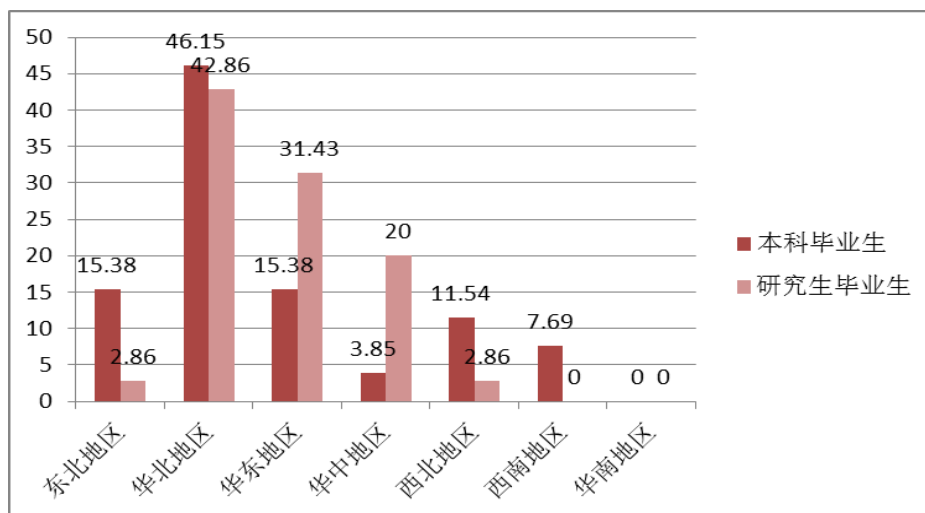


图 1-1 2017 届不同学历毕业生的生源地分布情况 (单位: %)

## 二、就业率及毕业去向

学院 2017 届毕业生已就业人数为 57 人，就业率为 93.44%。其中签约 33 人，占已就业人数的 57.89%；打工 7 人，占已就业人数的 8.77%；升学 11 人，占已就业人数的 19.30%；出国出境 6 人，占已就业人数的 10.53%；3 人待就业，1 人暂不就业。

毕业生 学历	毕业生 总数	专业	就业 率	签约 人数	打工 人数	升学 人数	出国出 境人数	待就业 人数	暂不就 业人数
研究生	35	汉语国 际教育 (21)	95.24%	18 (85.71%)	2 (9.52%)	0 (0.00%)	0 (0.00%)	1 (4.76%)	0 (3.4%)
		语言学 及应用 语言学 (14)	85.71%	10 (71.43%)	1 (7.14%)	1 (7.14%)	0 (0.00%)	1 (7.14%)	1 (7.14%)
本科生	26	汉语国 际教育	96.15%	5 (19.23%)	4 (15.38%)	10 (38.46%)	6 (23.08%)	1 (3.85%)	0 (0.00%)
合计	61		93.44%	33 (54.10%)	7 (11.48%)	11 (18.03%)	6 (9.84%)	3 (4.92%)	1 (1.64%)

表 1-2 2017 届不同学历毕业生毕业去向分布

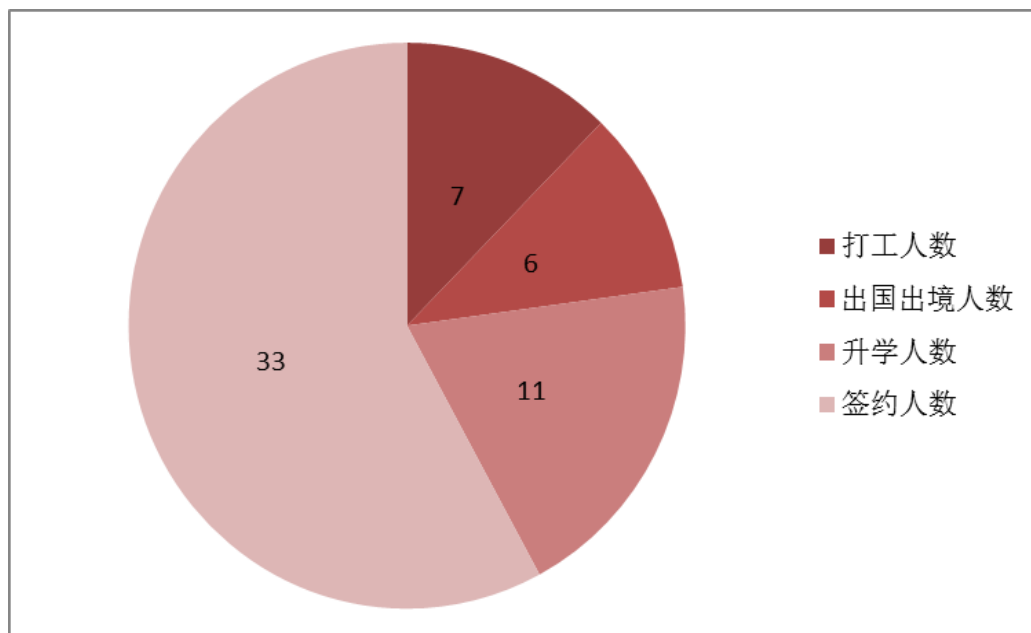


图 1-2 2017 届不同学历毕业生就业类型统计

### 三、签约就业流向

#### (一) 地区流向

汉语言文化学院生在学期间主要在京津地区学习、实习，对京津地区比较熟悉，故主要选择在京津地区就业，选择其他地区就业的原因多是因其家庭或恋人在此地区工作和生活。其中在本科生天津就业11人，占就业人数的44%，在北京就业3人，占就业人数的12%；研究生京津地区就业者20人，其中汉语国际教育专业在天津就业12人，在北京就业3人，占其专业就业人数的75%；语言学与应用语言学专业在天津就业3人，在北京就业者2人，占其专业就业人数的41.67%。其它地区的13人，汉语国际教育专业5人，占其专业就业人数的25%，语言学及应用语言学专业7人，占其专业就业人数的58.33%。

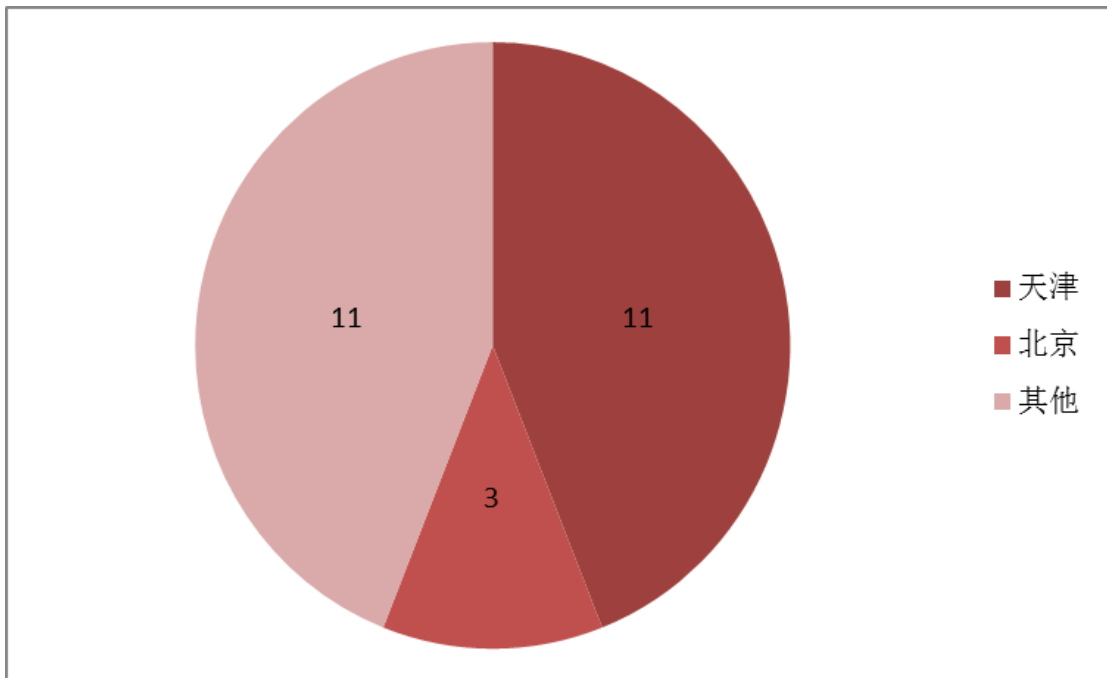


图 1-3 2017届本科生就业地域分布

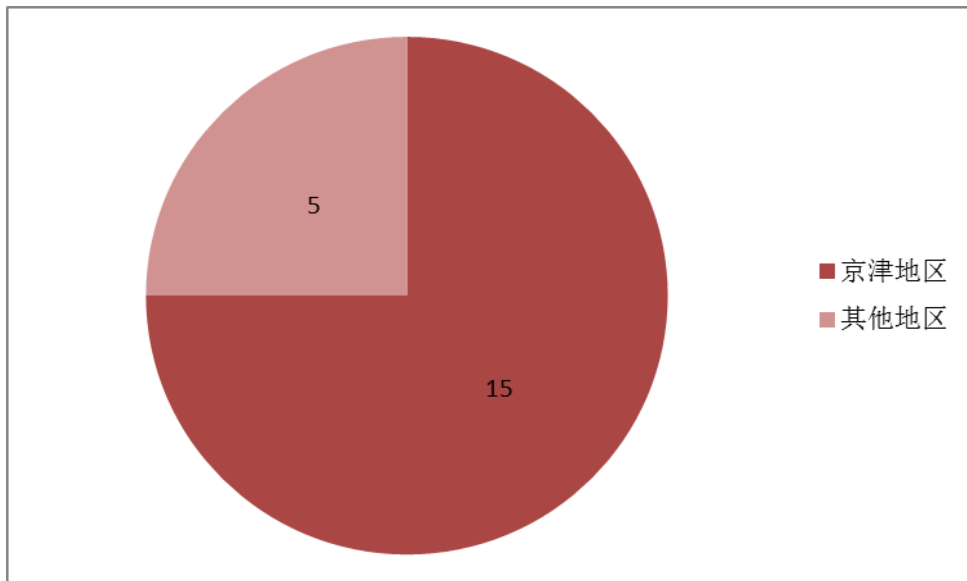


图 1-4 2017届汉语国际教育专业研究生就业地域分布

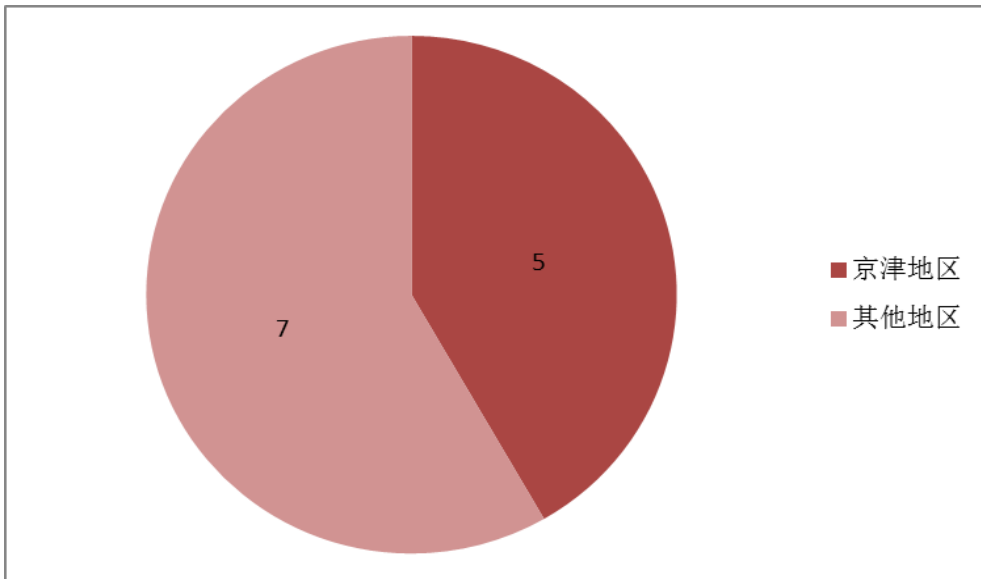


图 1-5 2017届语言学及应用语言学专业研究生就业地域分布

## (二) 单位流向

汉语言文化学院学生就业基本以事业单位为主，最多的是从事教育行业。除了事业单位性质的教育行业以外，学生们很多也在民企中任职。选调生和村官也是学生的选择之一。本科生进入政府的 1 人，占就业人数的 4%；进入民企工作的 4 人，占就业人数的 16%。研究生在事业单位的共 29 人，汉语国际教育专业有 19 人，占其专业就业人数的 95%；语言学及应用语言学有 10 人，占其专业就业人数的 83.33%。考取公务员的毕业生 2 人，汉语国际教育

专业有 1 人，占其专业就业人数的 5%；语言学及应用语言学专业有 1 人，占其专业就业人数的 8.33%。进入国企工作的毕业生 1 人，为语言学及应用语言学专业，占其专业就业人数的 8.33%。进入民营企业工作的毕业生 1 人，为汉语国际教育专业，占其专业就业人数的 5%。

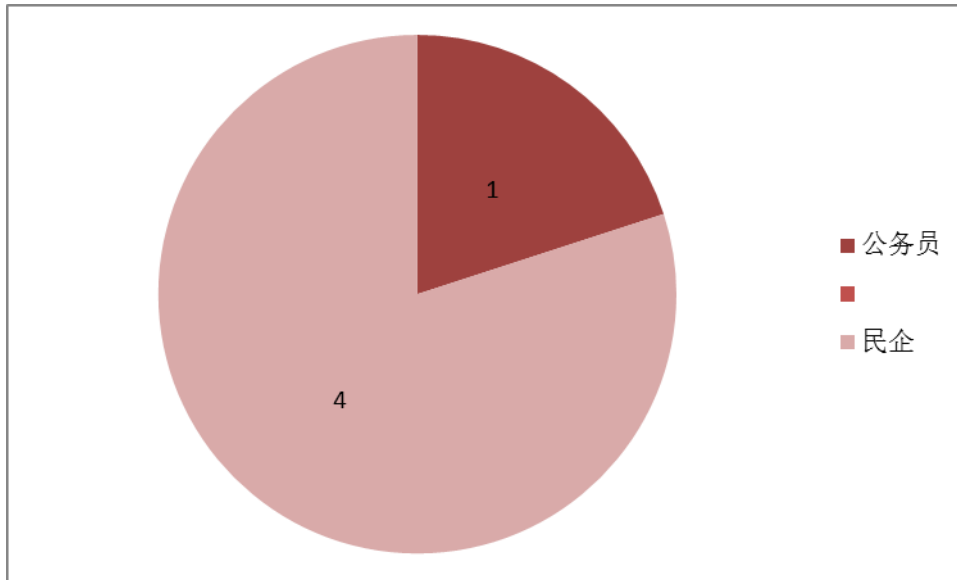


图 1-6 2017届本科生就业单位性质分布

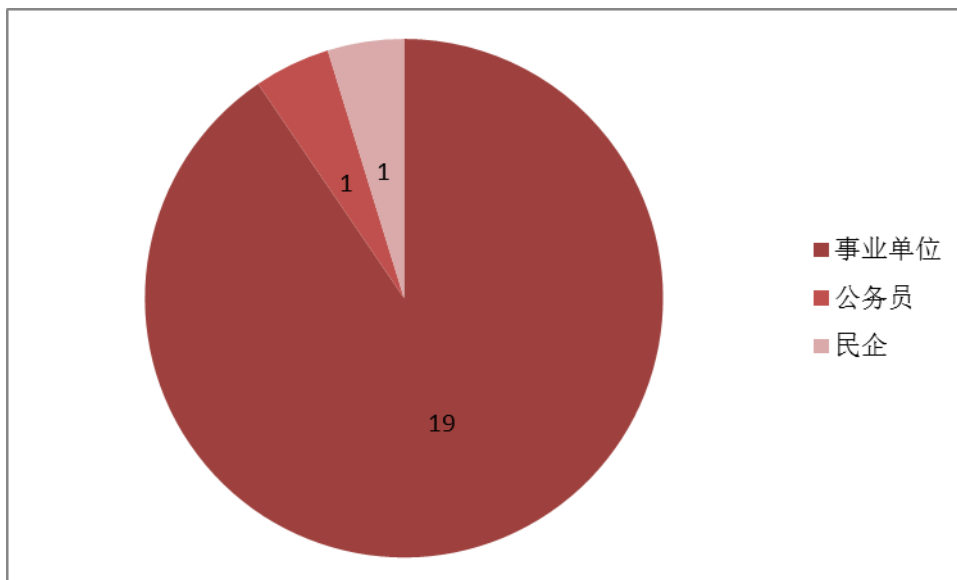


图 1-7 2017届汉语国际教育专业研究生就业单位性质分布

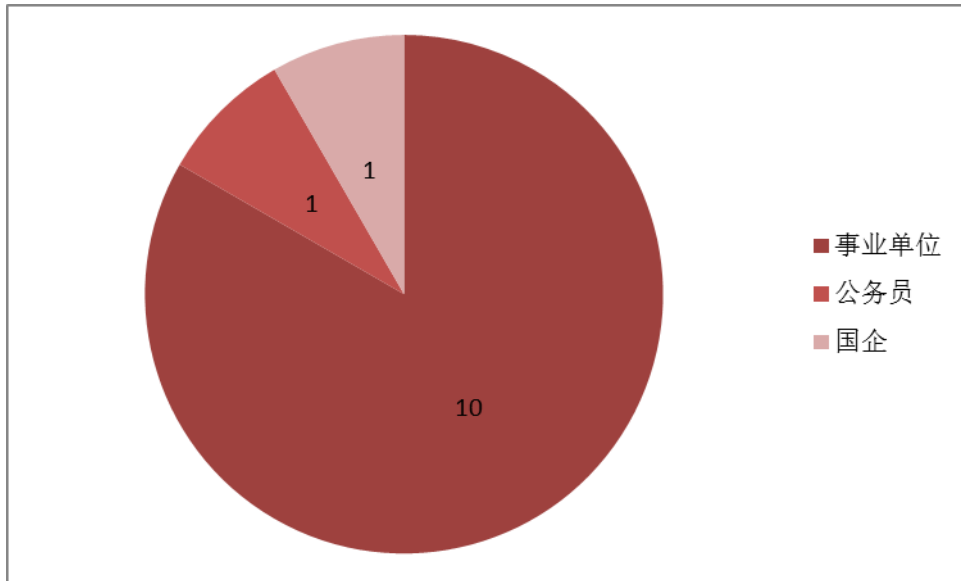


图 1-8 2017届语言学及应用语言学专业研究生就业单位性质分布

### (三) 薪酬分析

我院毕业生月薪1500元以下者1人，占已就业人数的1.75%；在1500~3000元之间者1人，占已就业人数的1.75%；在3000~4500元之间者6人，占已就业人数的10.53%；在4500~6000元者之间33人，占已就业人数的57.89%；在6000~8500元之间者14人，占已就业人数的24.56%；8500~10000元之间者2人，占3.51%。学院各专业毕业生在薪酬方面无显著性差异。

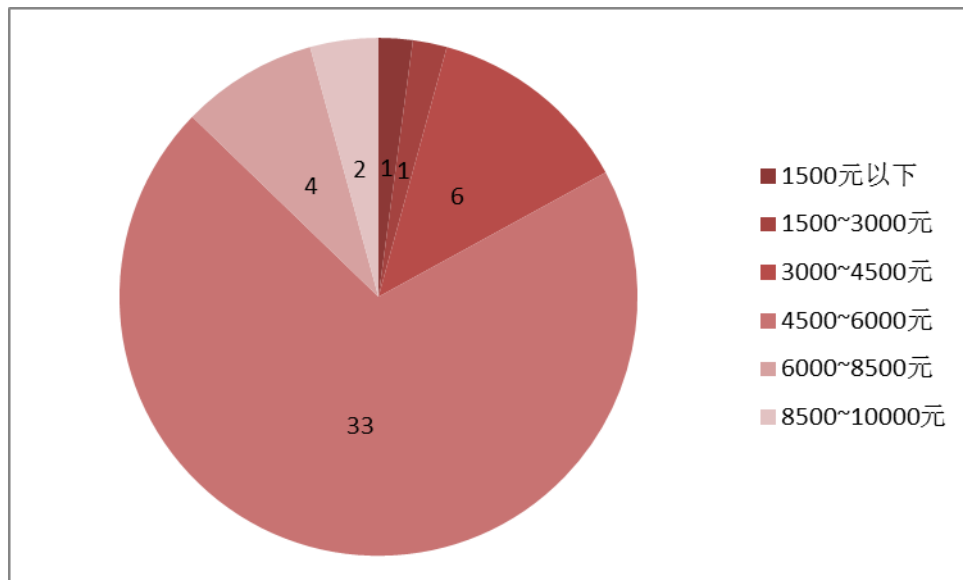


图 1-9 2017届毕业生薪酬分布



#### （四）重点流向单位

汉语言文化学院学生就业多集中在教育相关领域的企事业单位，主要包括中小学教师岗位、大学行政岗位、教育培训机构及报社、政府机关、国企、民企等。目前暂无长期合作的招聘单位。

#### 四、国（境）内升学流向

学院 2017 届毕业生国（境）内升学共 11 人（占毕业生总人数 18.03%），其中本科毕业生 10 人（占毕业生总人数 16.39%），毕业研究生 1 人（占毕业生总人数 1.64%），升学院校主要集中在本校。重点流向院校分布如下所示。

本科毕业生国（境）内升学重点流向院校		单位：人
院校名称	人数	
南开大学	7	
复旦大学	1	
北京语言大学	1	
武汉科技大学	1	

表 1-3 2017 届本科毕业生国（境）内升学流向

毕业研究生国（境）内升学重点流向院校		单位：人
院校名称	人数	
北京大学	1	

表 1-4 2017 届毕业研究生国（境）内升学流向

#### 五、国（境）外升学流向

学院 2016 届毕业生国（境）外升学共 6 人（占毕业生总人数 9.84%），均为本科毕业生。重点流向院校分布如下所示。

国家	人数
美国	1
英国	3
日本	2

表 1-5 2017 届毕业生国（境）外升学流向

## 六、学生在就业中存在的困难及原因分析

学院汉语国际教育专业硕士自2009年才开始招生。这是一个相对较新的专业，社会各个领域对这一专业的认知度比较低，加之这一专业的部分同学需要在国外进行一至两年的实习实践，部分同学临近毕业才回国，错过了许多就业机会，只能等待下一年招聘工作开始。

## 七、学院促进毕业生就业的措施

1、举办就业形势分析、就业流程说明、简历制作、面试技巧等专题讲座。

2、就业全程一对一辅导。

学院毕业生人数较少，便于开展针对性更强的一对一辅导。因此，每年毕业生就业工作启动后，学院会就毕业生就业意向选择、简历制作与修改、就业中期的目标修定以及学生遇到的各类问题进行一对一辅导，帮助学生明确目标、调整心态，更加高效地投入到求职过程中去。

3、外派汉语教师志愿者。

作为对外汉语教学方向的学生，能够出国担任汉语教师志愿者，对于同学们来说不仅是一个培养国际视野、提高专业技能的机会，更是培养国家和民族荣誉感、锻炼沟通合作能力、磨练意志品质、提高个人综合素质的舞台。为了给同学们争取更多的机会，学院积极与国家汉办联系，争取名额，积极协助同学们办理外派手续，为同学们的实习实践提供更为广阔的舞台。

4、举办教学技能大赛。

由于专业原因，学院大多数学生毕业后都希望从事教学工作。针对这一情况，学院今年举办了第二届教学技能大赛，希望通过这一形式提高学生的表达能力、课堂组织能力，并督促大家努力学好专业知识，提高专业技能，为就业积累实力。

5、成立“毕业生党员就业工作组”。

成立“毕业生党员就业工作组”，及时发布就业信息。“毕业生党员就业工作组”由毕业班党支部发起，负责每周搜索各大网站招聘信息，将相关信息整理成文，每周一、三、五通过学院就业公邮向毕业生及时发布。

6、编辑“优秀毕业生资源索引”。

编辑“优秀毕业生资源索引”，向用人单位推荐优秀学生。汉语言文化学院“优秀毕业生资源索引”包括学院介绍、学科介绍和学生介绍，其中学生介绍以简历的形式出现，方便用人单位掌握学生的第一手资料，增加面试中选的机会。

#### 7、编写“优秀毕业生就业推荐信”。

编写“优秀毕业生就业推荐信”，有针对性地做好个体就业服务工作。优秀毕业生求职推荐信，由学生与学院就业指导老师共同撰写，根据学生特点、求职岗位特点和用人单位特点编写，每位学生可以有多个个性化的推荐信，增加学生求职中标率。

### 八、有关学生培养的建议

通过与同学们进行沟通，学院了解到大家对于加强课外实习实践的要求最为迫切。近年来我校每学期都会举办实习招聘会，同学们非常希望能够扩大实习招聘会的规模，或者多多发布实习岗位招聘信息，帮助更多的同学参与到实习实践中去，了解就业市场和用人单位的需求，弥补自己的不足，为将来的就业做好充分的准备。